



**UNE SOCIÉTÉ À ÉDUCATION
ENCORE PRÉSENTE DANS L'ESPRIT DU PEUPLE PREMIER**

**LA PUISSANCE DE L'IMAGINAIRE
LE GRAND MOTEUR DE LA PSYCHÉ HUMAINE
POUR DES MODIFICATIONS EN PROFONDEUR**

*

« C'EST POSSIBLE ! »

2025. WADRAWANÉ EDDIE WAYUONÉ



I. LE PUISSANT « IMAGINAIRE SPIRALAIRE »



CALENDRIERS, SYMBOLES SOLAIRES
D'UNE CIVILISATION KANAKE
INSOUPÇONNÉE

EXEMPLE DE SPIRALE SUR DALLE
(TRIBU DE TCHAMBA)



Les liens du sens

SPIRALE DES UTÉRINS



Liens de sens. Les cahiers du patrimoine, Mwà Vée, revue culturelle kanak, n°66-67, 2009. Photo de couverture: Spirale, coutume de levée de deuil de Paul Napoaréa, en 2004, à la tribu de Nétchaot, commune de Koné. Photographie prise par Célestin Aman Poani.

PHÉNOMÉNOLOGIE

MÉSOLOGIE

JEUNES CLAUDE - AS
ROI KORE NGOMENATA
NI BO CO ICOJEU NE
LORE HNAZINE NI BO

ÉCOLOGIE

ETHNOLOGIE

4. LA QUESTION FRACTALE DANS LA CRÉATION ARTISTIQUE



CÉRÉMONIE DU AENGNI HNAMEENG

TECHNIQUE DE VIE AU QUOTIDIEN



2. FONDEMENT UNE SOCIÉTÉ À ÉDUCATION DÉFIS ET RITUELS

- PRIMAUTÉ DU LIEN SOCIAL À TRAVERS
LES PRATIQUES COUTUMIÈRES
CIVILISATIONNELLES
- LES INTERCONNEXIONS NEUTRALISENT
LES DUALITÉS INTRODUITES

À Lifou durant son séjour Hadfiel immortalisait
par un cliché le dernier Hmelöm
(E. Hadfield, 1920, 27).



As the boys grew to years of discretion they went to sleep in a large house called the “hmelhom,” which also served as the Town Hall of the village.

3. LA CASE D'ÉDUCATION TACAER(A) : NENGONE

Aires linguistiques	Maison
Nyelâyu	mwa
Pwapwâ	ngwa
Nengone	'ma, mma
Nemi	: nga
Cèmuhî	mwa
Paicî	wâ
Ajië et Xârâcùù	mwâ
Iaaï/Drehu	uma

Vestiges d'un Tacaer(a) à la tribu de Nece, district de Guahma(Eddie Wayuone Wadrawane, juillet 2002, Maré)

Référence: Séverine Ferriere, Loïc Pulido et Wayuone Eddie Wadrawane, « Perspectives de co-élaboration d'un cadre éthique culturellement sensible pour la recherche en éducation en Nouvelle-Calédonie », *Journal de la Société des Océanistes*, 157 | 2023, mis en ligne le 01 février 2024. URL : <http://journals.openedition.org/jso/15438> ; DOI : <https://doi.org/10.4000/jso.15438>

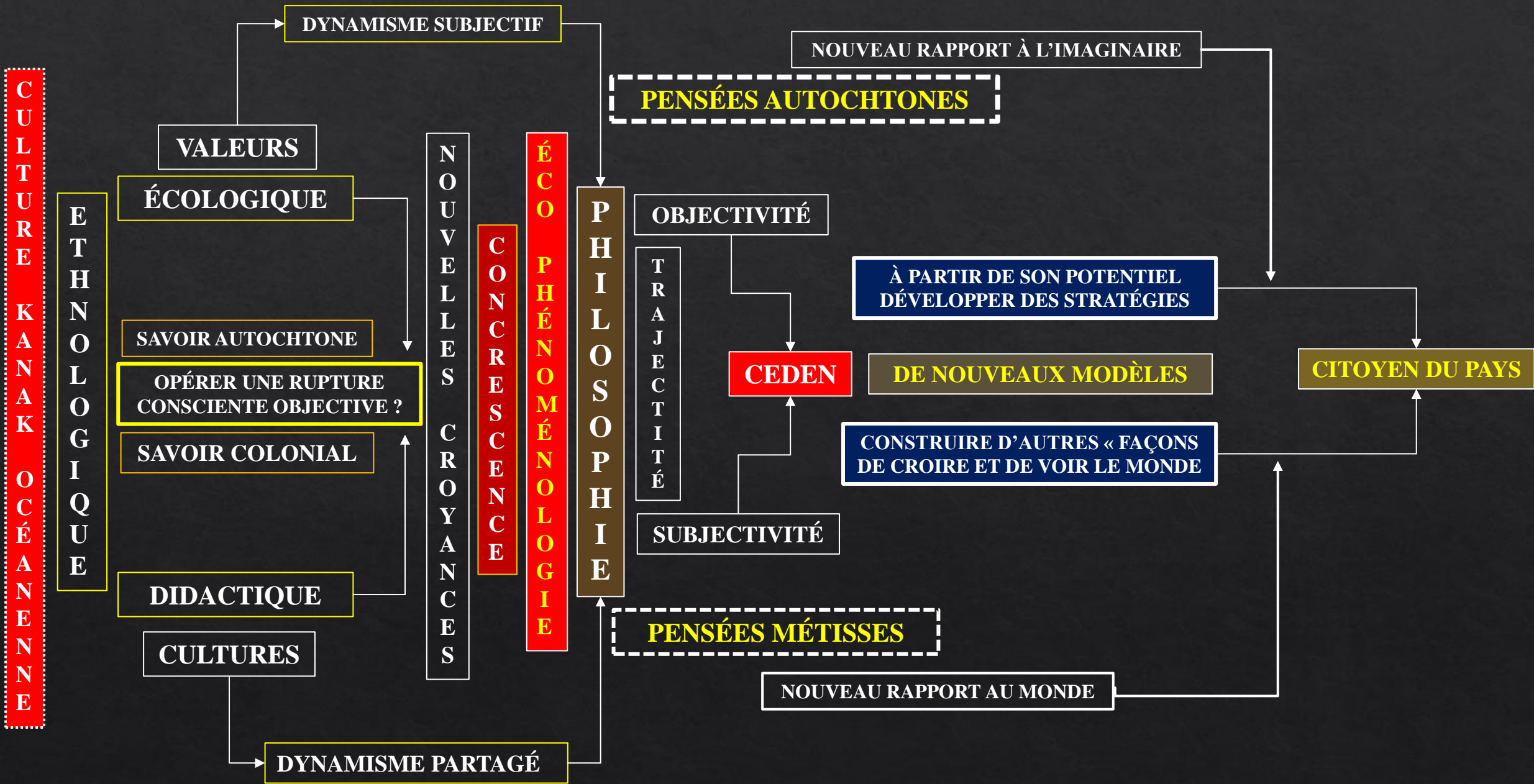


Case d'Éducation – Tacaer(a) - de la chefferie de Guahma, Nengoné fut aperçue par le Capitaine Erskine en 1849 alors qu'il longeait la côte face à la tribu de Nece (Dubois, 1984, p. 116-120).

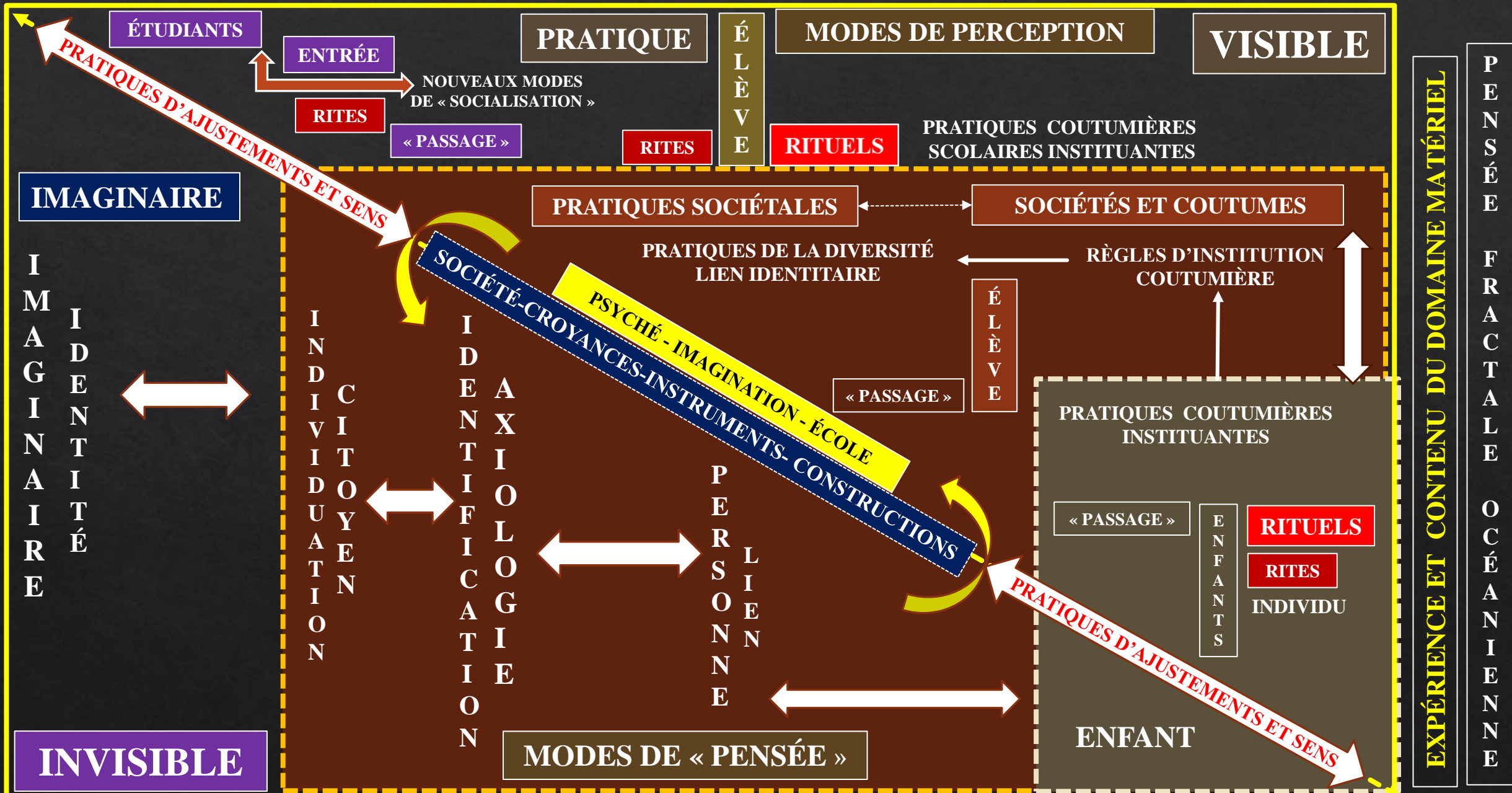


II. FABRIQUE DE LA « ZHC » « ZONE D'HÉTÉROGÉNÉITÉ COMMUNICATIONNELLE »

1. UN NOUVEAU SCHÉMA D'INSTRUCTION POUR DÉVELOPPER
DES MODÈLES DE PARTAGE CONSTRUCTIF



2. CHRONOLOGIE SYSTÉMIQUE DE LA FABRICATION DES ÉQUILIBRES



III. LES EFCK COMME DES OBJETS DE SCIENCES
« ZONE D'HÉTÉROGÉNÉITÉ COMMUNICATIONNELLE »
« ZHC »

1. LES EFCK DANS LE PROJET ÉDUCATIF DE LA NOUVELLE-CALÉDONIE

Les Éléments Fondamentaux de la Culture Kanak (EFCK) permettent de revoir ce qu'on appelle la « Nature » et d'apprendre à « inventer des formes alternatives d'habiter la terre, [...] de s'organiser entre humains et d'entretenir des relations avec les non-humains » (Descola, 2020). Les EFCK, des objets culturels pour s'appropriier la culture kanak, étendant vers les autres cultures. Comme les langues les EFCK entrent dans les apprentissages scientifiques. Ils doivent **être la clef de voûte d'un apprentissage de l'altérité, celui qui consiste à s'appuyer sur la culture de l'Autre pour mieux interroger et revisiter la sienne.** C'est dire les enjeux d'un enseignement qui, loin de singulariser ou d'isoler la culture kanak, contribue à rapprocher les communautés. Cet enseignement offre les passerelles d'une compréhension interculturelle et fait de l'Ecole un des vecteurs essentiels du vivre ensemble.

Proposition d'un enseignement obligatoire des Éléments Fondamentaux de la Culture Kanak (Article 10-1 du PENC)

Concevoir et créer les conditions nécessaires d'apprentissage à tous les élèves.



© Colombel-Teuira, 2018

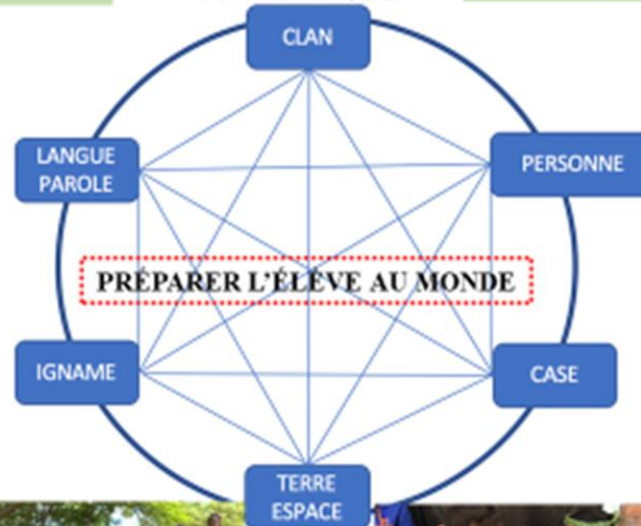
La gestion de classe se complexifie. Sortir des effets de la nostalgie de certaines pratiques enseignantes dépassées.

.... car l'élève a besoin de repérer le niveau d'exigence des compétences exercées..... (Wadrawane, 2008).



© L. Wenehou, 2017

© NC1ère – Françoise Tromeur, 2018



Les apprentissages scolaires : Un travail organisé et structuré avec des modalités d'accompagnement.

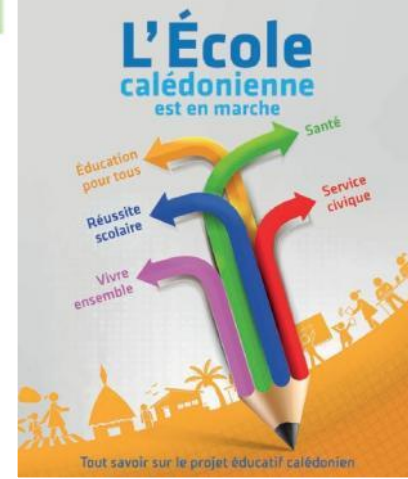


© F. Wacalie, 2017

© NC1ère – Nadine Goapana (2018)



La case de l'école Yvonne Lacourt réalisée dans le cadre des EFCK. Wacalie F, 2019



3. Stage école de Yaté 2019 INSPÉ-UNC
L'Igname pour une séance en mathématiques : Nombres et « Ordres de grandeurs »



**ALBUM EFCK FABRIQUÉ
PAR DEUX JEUNES STAGIAIRES**