

# DESIGN KANAK

## *Mingöming la qëmek\**

*\*Beau Visage/Geste coutumier en drehu*

Pascale GERY

à KONE



Dossier de PRESSE

# SOMMAIRE

## Communiqué de presse

- Design Kanak, Mingöming la qëmek – **p. 3**

## Présentation de l'artiste

- A propos – **p. 3**
- Parcours artistique – **p. 6**
- Folio Web – **p. 8**

## Le projet artistique

- Le Design Kanak – Description du projet – **p. 8**
- Démarche artistique – **p. 10**

# COMMUNIQUE DE PRESSE

## Design Kanak, Mingöming la qëmek

*Exposition du 25 avril au 31 mai 2022 – Vernissage lundi 25 avril à 18h00*

Le Centre culturel Pomémie de Koné accueille la designer et artiste Pascale GERY du 25 avril au 31 mai.

Originaire de Lifou, Pascale GERY trace un nouveau visage du Design Kanak et nous invite à parcourir un sens aiguisé de la sophistication, de l'élégance, de travailler la beauté, avec un profond attachement à la nature.

De découvrir des œuvres qui éveillent nos sens par leur force créative d'une nouvelle ère d'expression plurielle en design graphique, street art, pop art, typographique, doodooling...

### *Centre culturel Pomémie*

Centre culturel provincial de Koné

- Village de Koné
- Horaire : de Lundi à Jeudi : 8h à 12h/13h-17h et 8h à 12h/13h-16h
- Courriel : g.elvys@pomemie.nc
- Contact : Elvys GOUROU au 91 23 32

### *Pascale GERY*

Designer et artiste

- GSM : 750 345
- Courriel : gerypascale@gmail.com

# Présentation de l'artiste

## A PROPOS

Pascale GERY, née en Nouvelle-Calédonie, d'un père européen et d'une mère originaire de l'île de Lifou, puise son inspiration dans le dynamisme, la richesse culturelle kanak et historique de son environnement.

A travers sa formation de designer graphic dans les industries graphiques, elle utilise plusieurs médiums tels que le plastique, le tissu, le papier, l'aluminium, le bois, aborde le packaging artistique, la typographie, la calligraphie et ouvre tout naturellement sa pratique vers l'impression 3D et les arts numériques.

Elle les traduit graphiquement dans un **Design artistique** en liant l'art graphique et « l'art fonctionnel ».



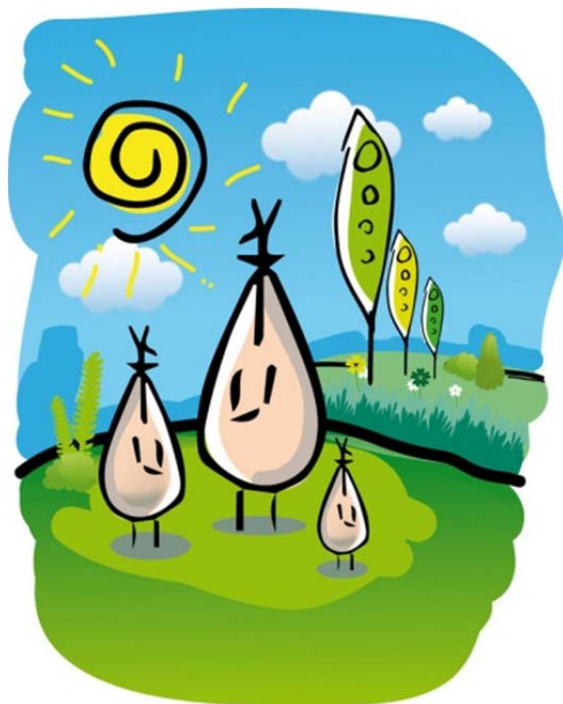
Après plus de vingt ans d'expérience, Pascale, comme un « travail<sup>1</sup> », crée la première agence de design, « Design Kanak », en Calédonie. Elle y regroupe le design global, le design espace et objet et le design artistique.

Portée par l'univers onirique de sa culture kanak, elle en a traduit tout naturellement une expression artistique avec poésie et humour, par des créatures sympathiques et « autonomes ». Une philosophie tout entière imprégnée de douceur, finesse, bienveillance avec des lignes simples et des messages complices qui accrochent l'œil et aussi positivement l'esprit : Umameks, l'univers joyeux des trolls et des esprits invisibles kanak.

<sup>1</sup> « Travail » est à entendre dans son sens kanak : une démarche matérielle mais aussi spirituelle et sociale.

UMAMEKS vient du mot *Uma hmekôl*. Littéralement écrit "UMA NE HMEKÔL", il signifie le lieu pour dormir en drehu (langue vernaculaire de Lifou).

Aujourd'hui, il indique plus généralement la case traditionnelle kanak. En s'inspirant de cette case et en partant de sa forme particulière, l'artiste a d'abord imaginé un univers graphique, tout en souhaitant parler de façon positive du monde invisible des lutins, des fées, des esprits, des totems qui ont une véritable place et un rôle et font partie intégrante de l'espace en milieu kanak : ce sont « les gens de la maison » ou *âtre ne lapa* en Drehu.



Cette démarche puise sûrement ses racines dans l'enfance lorsque les adultes, dans la case, afin que les enfants restent tranquilles et obéissants, évoquaient de façon négatives les *tépolos* qui allaient venir les embêter, les enlever, les cacher... Après des événements mystiques, elle en garde toujours un souvenir mystérieux.

Dans la vie, Pascale est une femme très sollicitée et engagée, qui maintient un mélange d'excitation et de stress poliment à distance grâce à la méditation, une ouverture aiguisée sur le bien-être et l'aïkido dont aujourd'hui elle est enseignante et qu'elle pratique depuis 1994. Ces outils complémentaires et inspirants influent dans son expression artistique.

# Parcours artistique

## Exhibition

- **2006** : Province Sud - « Lutte contre l'homophobie » (Exposition collective)
- **2007** : Province Sud - « Lutte contre l'homophobie » (Exposition collective)
- **2009** : Centre culturel Tjibaou (Nouméa) - KO NEVA, « Tabou » (Expo. collective)
- **2009** : Mairie de Nouméa - « Noumé'ART » (Exposition collective)
- **2011** : Centre culturel Tjibaou (Nouméa) - KO NEVA, « Nature » (Expo. collective)
- **2012** : Centre culturel Tjibaou (Nouméa) - KO NEVA, « La Culture en harmonie avec la Nature » (Exposition collective)
- **2013** : Lycée de Pouembout - « Semaine numérique » (Exposition collective)
- **2015** : Centre culturel de Pomémie (Koné) - Inauguration du centre (Expo. collective)
- **2017** : Centre culturel Tjibaou - KO NEVA, « De matip ko de kac » - Exposition collective dédiée aux artistes de la province Nord
- **2018** : Fresque murale – Décoration technique mixte (Collaboration - Voh)
- **2021** : Les Ephemères NC (Nouméa) – Evènement artistique
- **2021** : Jeudi Trendy de la Galerie Port-Plaisance, Feat Art'Contact (Nouméa) - Evènement artistique
- **2021** : Galerie Lec lec tic – « Design Kanak » (Exposition personnelle)

## Collaboration

- **2017** : Francocean Pacifique - Projet graphique - Colombie-Britannique (Canada)
- **2017** : Swimmy Project - Projet artistique (NC - Japon)
- **2017** : Art numérique 1<sup>re</sup> édition avec l'agence de Paris Le pixel blanc (NC - France)
- **2018** : Art numérique 2<sup>e</sup> édition avec l'agence de Paris Le pixel blanc (NC - France)
- **2020** : Art numérique 3<sup>e</sup> édition en vidéoconférence avec Le pixel blanc (NC - France)
- **2021** : RIP Curl – Décoration artistique

## Festivals

- **2015** : Salon des nouvelles technologies de l'éducation (Koné) - Association socio culturelle
- **2018** : "Due Kahok", Carrefour des artistes et des savoir-faire (Voh) - Centre culturel de Voh
- **2018** : Salon d'orientation "Mon avenir et moi" (Nouméa) - Lycée Dokamo
- **2018** : Diginova (Nouméa) – Medef/UNC
- **2020** : Foire du Pacifique (Nouméa) – Association des Entrepreneurs Kanak



## Awards and Competition

- **2010** : Congrès de NC - Création de la couverture de l'Atlas de la Nouvelle-Calédonie (concours)
- **2016** : OPT NC (Koné) - Projet design architectural de concours territorial dans le cadre du 1% culturels
- **2016** : Médipôle (Gouvernement NC) - Projets design de décoration globale dans le cadre du 1% culturels
- **2017** : Emporte le concours pour la création du logo de la Communauté du Pacifique (CPS) à l'occasion de son 70<sup>e</sup> anniversaire. 22 pays du Pacifique participaient à ce concours.
- **2018** : Lauréate au projet GONDWANA ART organisé par l'hôtel Gondwana Hotel - Décoration design d'une chambre
- **2020** : Pictoplasma - #Facevalue (Pictofolio)
- **2020** : Covid 19 - Illustrations
- **2021** : Pictoplasma - #CharacterFlags (Pictofolio)
- **2021** : Kaméré - Projet design de décoration dans le cadre du 1% culturel

## Press

- **2014** : Magazine VKP infos - Article
- **2015** : Magazine Nord infos - Article
- **2016** : Magazine Le Pays - Article
- **2016** : Magazine VKP infos - Article
- **2017** : Magazine Endemix - Article
- **2017** : Magazine Nord au Sud - Article
- **2017** : Fidji Times - Article
- **2018** : Documentaire TV "Rencontre" - Portrait sur Youtube (Poemart)
- **2019** : Interview TV, émission "#lelien" - NC 1<sup>ère</sup>
- **2019** : Magazine Ligue des Droits de l'Homme – Article (illustration)
- **2019** : Interview radio, émission "Le poing de l'art" - NC 1<sup>ère</sup>
- **2021** : Emission « Plein cadre » - NC 1<sup>ère</sup>
- **2021** : JT de 20h – NC 1<sup>ère</sup>
- **2021**: JT de 20h – Caledonia



# Folio web

- **Site Internet** : [www.umameks.com](http://www.umameks.com)
- **Site Internet** : [www.gerydesign.nc](http://www.gerydesign.nc)
- **Blog** : <http://www.umameksblog.com/>

## Le projet artistique

### Le Design kanak - Description du projet

*Le design contemporain kanak doit se faire un nom...*

#### *Qu'est-ce que le Design ?*

Selon l'*Alliance Française des Designers (AFD)* la particularité du design est qu'il n'existe pas de définition unique et définitive, puisqu'il se réinvente à chaque époque, en suivant les évolutions, les cultures et les apports des designers du monde entier.

Le design est un processus intellectuel créatif, pluridisciplinaire et humaniste, dont le but est de traiter et d'apporter des solutions aux problématiques de tous les jours, petites et grandes, liées aux enjeux économiques, sociaux et environnementaux.

Potentiellement présent partout, en adéquation avec les modes de vie, les valeurs et les besoins des êtres humains, utilisateurs ou publics, le design contribue à la création d'espaces, à la communication de messages visuels et sonores, d'interfaces, à la production de produits et de services, afin de leur donner un sens, une émotion et une identité, d'en améliorer l'accessibilité ou l'expérience.

#### *Qu'est-ce que le mot « kanak » ?*

Ici il faut entendre le mot « Kanak » comme à la fois une identité d'appartenance à une population vivant en Nouvelle Calédonie depuis plusieurs années et plusieurs générations, et à la fois la reconnaissance de l'existence d'un peuple autochtone mélanésien vivant sur cette île depuis deux mille ans.

En résumé, pour l'artiste designer, le design est la conception, le traçage d'une « ligne » graphique et artistique d'un pays, d'une culture, d'une influence et des codes sociaux et environnementaux.

Aujourd'hui, comme l'a tracé M. Renzo Piano avec une ligne architecturale sur le centre Tjibaou, et qui a depuis influencé bon nombre de bâtiments en Nouvelle-Calédonie, le « Design Kanak » a toute sa place et doit impulser et stimuler d'autres initiatives artistiques. Même si la Calédonie, avec sa multiculturalité et sa forte



présence culturelle autochtone, n'a pas d'école d'art, elle se doit de faire preuve d'originalité, de créativité afin de ne pas être noyée, banalisée, perdue dans le marché de l'art contemporain.

### *Qu'est-ce que « Mingöming la qëmek » ?*

« *Mingöming la qëmek* » a un double sens : « *Mingöming* » = beau et « *Qëmek* » = visage ou geste/bonjour coutumier. Il peut se traduire à la fois par « Le geste est beau » et « le visage est beau ». Il transpire également « Une forte présence, Une belle présence », « Il fait son apparition, Le nouveau visage fait son apparition », « Une apparition miraculeuse, attendue, prévue... »

Avec audace et ambition le projet artistique porté ici est de tracer un nouveau visage du Design Kanak.



# Démarche artistique

La dimension de la verticalité que l'on retrouve dans la flèche faitière mais aussi dans l'écriture en bâtonnets des graveurs de bambou est interrogée ; verticalité que l'on retrouve dans l'aïkido et dans l'écriture asiatique.

Dans cette démarche artistique, les différentes formes que revêt l'art kanak, aussi bien traditionnelles que contemporaines, c'est-à-dire l'explication de sa fonction symbolique et de sa fonction pratique. La forme particulière ronde et symbolique de la case kanak traduit tout naturellement dans un univers doux et poétique.

Dans son travail, elle rapproche souvent une création artistique Design dans le même processus d'étude des codes graphiques d'un logotype.

L'illustration mélanésienne et océanienne, souvent remplie et dense donne peu de place à la sobriété, au vide. À travers des lectures graphiques aiguës, les courbes et les graphismes ancestraux sont revisités et traduits dans une ligne épurée et contemporaine.



Avec Umameks, l'artiste s'est trouvée aussi une expression plus émotionnelle, colorée et assumée. Entre la technicité graphique d'un design parfois cérébral, cette expression naïve autorise à évoquer sans filtre ses émotions intimes de manière simple et libre. Armée de son outil fétiche le Posca, l'artiste dessine son univers avec parfois des combinaisons spontanées plus ou moins abstraites de formes symboliques, des mots, des lettres, des formes géométriques, végétales ou minérales. Ses croquis incorporent souvent des motifs empruntés à l'Asie et au Japon, dans un

mix de formes organiques. Cette forme d'art brut, proche du *wildstyle* en graffiti, vous promet de surfer sur la vague tendance de notre époque au lieu d'un simple griffonnage pour réaliser des créations tout à fait fascinantes avec des œuvres « grand format ».

Dans cet art métissé, la designer a trouvé un équilibre où la simplicité graphique touche ce qui *beau en soi* et afin que chacun, même adulte, porte toujours en son cœur des émotions d'enfant.

La part d'expression qui touche la culture *kawaiï* démontre qu'elle peut être une force (magique) et que ces réflexions communicantes et débordantes peuvent trouver une place innovante en glissant des messages doux, sincères et qui parlent à notre quotidien.

Dans sa double sensibilité, l'artiste nous invite à parcourir un sens aiguisé de la sophistication, de l'élégance, de travailler la beauté, avec un profond attachement à la nature. De découvrir des œuvres qui éveillent nos sens par leur force créative d'une nouvelle ère d'expression plurielle en design graphique, street art, pop art, typographique, doodooling...

# DESIGN KANAK

## *Mingöming la qëmek\**

*\*Beau Visage/Geste coutumier en drehu*

Pascale GERY

à K O N E